

MAPA ATRAKCJI TURYSTYCZNYCH -
LGD BRODY NAD KAMIENNĄ

1 Późnobarokowy kościół parafialny pw. Wniebowzięcia Najświętszej Marii Panny w Krynkach wraz z modrzewiową dzwoniczą bramną. Brama ta ze względu na swój unikalny kształt zaliczana jest do najważniejszych zabytków tego typu w Polsce.

2 Przełaz wodny z 1840 roku prezentujący styl klasycystyczny; spiętrzal niegdyś wody Kamiennej napędzające urządzenia walcowni i pudlingarni w Brodach.

3 Zalew Brodzki jak magnes przyciąga amatorów sportów wodnych, wypoczynku nad wodą i wędkarzy. Znajdują się tu wypożyczalnie sprzętu wodnego, liczne restauracje, ośrodki wypoczynkowe oraz gospodarstwa agroturystyczne.

4 Rezerwat „Skaly pod Adamowem” - długotrwałe procesy wietrzenia nadały im kształty ambon, głęboko podciętych okapów i grzybów skalnych.



Tekst: LGD Brody nad Kamienną
Korekta: Małgorzata Zaporska
Autor opracowania: Anna Drzewiecka

Projekt i opracowanie graficzne: Rafał Horczyński
Rysunki: Ola Makowska
Skład i druk: Remi-B, Bielsko-Biała, www.remi-b.eu

Autor opracowania nie ponosi odpowiedzialności za aktualność informacji przyjętych za podstawę do jego stworzenia. Opracowania dokonano na podstawie materiałów otrzymanych od LGD Brody nad Kamienną.



© 2009 - www.7.pl

Projekt współfinansowany ze środków Europejskiego Funduszu Rolnego na rzecz Rozwoju Obszarów Wiejskich w ramach III Schematu. Pomocy Technicznej Programu Rozwoju Obszarów Wiejskich na lata 2007-2013

• Lokalna Grupa Działania „Brody nad Kamienną”

LGD „Brody nad Kamienną” obejmuje teren jednej gminy. Gmina Brody leży w północnej części województwa świętokrzyskiego, w granicach powiatu starachowickiego. Ziemia Brodzka położona jest na styku trzech mezoregionów geograficznych: Wyżyny Opatowskiej, Pogórza Ilżeckiego i Wzgórz Koneckich. Wpłynęło to na niepowtarzalne walory krajobrazowe tych terenów. Gmina Brody w całości leży w granicach Obszaru Chronionego Krajobrazu Doliny Kamiennej (OChKDK). Najbardziej malowniczym jego fragmentem jest wyraźne przewężenie doliny rzeki przez wzgórza między Rudą a Krynkami. Strome, zalesione i poprzecinane wąwozami stoki kryją wiele skal i głazów chronionych w formie rezerwatu i pomników przyrody. Walory krajobrazowe tego miejsca zostały pomnożone dzięki temu, że utworzono Zalew Brodzki. Zagospodarowano ten akwen turystycznie i rekreacyjnie, tworząc z niego prawdziwą „perle”. Natomiast malownicza, a jednocześnie kapryśna i zmienna rzeka Kamienna, mająca miejscami charakter rzeki górskiej, cechuje się gwałtownymi, wysokimi, ale krótkotrwałymi wezbraniami wiosennymi i letnimi. Kamienna jest uregulowana tylko na odcinku zalewu Brodzkiego, poza tym tworzy wiele starorzeczy i rozlewisk. Ok. 70% powierzchni gminy zajmują lasy, które stanowią ważne bogactwo naturalne gminy. Wchodzą one w skład wielkiego kompleksu Lasów Ilżeckich. Na większości terenów, zbudowanych z piaskowcowo-ilastych skal, przeważają bory mieszane i bory sosnowe. Na terenie gminy znajduje się wiele unikalnych rezerwatów przyrody nieożywionej oraz wiele pomnikowych drzew.

• „Dlaczego powstał?”... czyli główne cele naszego LGD

LGD „Brody nad Kamienną” powstała w celu integracji społeczności lokalnej i podejmowania działań mających na celu rozwój turystyczny gminy Brody oraz dążenie do poprawy warunków życia jej mieszkańców. Celem powstania LGD „Brody nad Kamienną” jest pobudzenie mieszkańców do podejmowania inicjatyw związanych z wykorzystaniem posiadanych zasobów ludzkich, turystycznych, gospodarczych i kulturowych.

• Informacje praktyczne

Lokalna Grupa Działania „Brody nad Kamienną”
27-230 Brody
ul. Staszica 3
tel./fax 041 271 16 71 , 041 271 12 31
www.leader-plus.brody.info.pl, e-mail: lgd@brody.info.pl

Centrum Kultury i Aktywności Lokalnej w Brodach
ul. Starachowicka 9,
27-230 Brody
tel./fax 041 271 16 71
www.kultura.brody.org.pl, e-mail: gokis-brody@wp.pl, ckbrody@wp.pl
(punkt informacji turystycznej w godzinach pracy CKiAL)

Noclegi:
gospodarstwa agroturystyczne:

Olga i Stanisław Kosior,
Lipie, ul. Podlazińska, tel. 041 274 57 60

Mirosława Raczyńska,
Młynek, ul. Warszawska 4, tel. 041 271 12 62

Barbara Turek,
Krynki, ul. Starachowicka 53, tel. 041 271 14 50

Ośrodek Wypoczynkowy „OCZKO”,
Krynki, ul. Starachowicka 55 , tel. 041 271 66 96

Powiatowy Zakład Aktywności Zawodowej,
Styków, ul. Świętokrzyska 125, tel. 041 271 65 02

Zajazd „CARMEN”
Krynki, ul. Ostrowiecka 16, tel. 041 271 14 14

Zajazd „SZARY WILK”,
Młynek, ul. Warszawska 9, tel. 041 271 18 67

Ośrodek Wypoczynkowy WSEH Łódź
Krynki, ul. Starachowicka, tel. 041 271 67 28

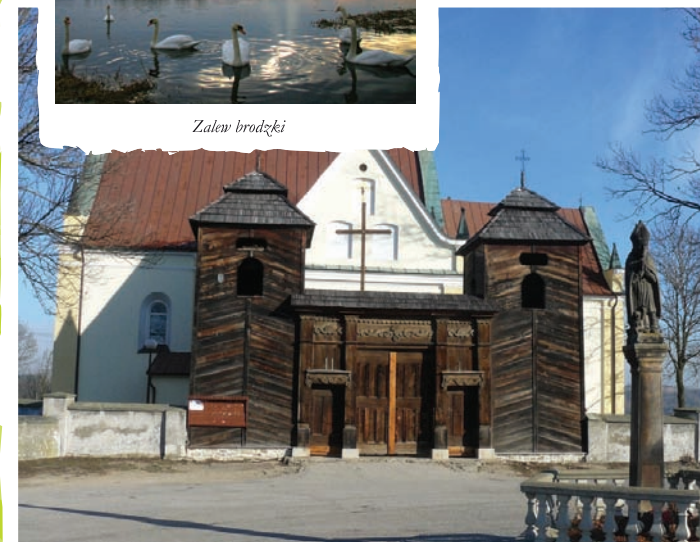
Przystań Wodna,
Brody, ul. Starachowicka 35, tel. 041 271 63 92



WOJEWÓDZTWO
ŚWIĘTOKRZYSKIE



Zalew brodzki



Kościół i dzwonnica bramna w Krynkach



LOKALNA GRUPA
DZIAŁANIA

BRODY
NAD KAMIENNĄ

BRODY



Rezerwat „Skaly w Krynkach”

• Nasze atrakcje

Rezerwaty

• Rezerwat „Skaly pod Adamowem”

Obejmuje wychodnie piaskowców dolnotriasowych występujące na stoku doliny strumyka Ruśnia. Długotrwałe procesy wietrzenia nadały im kształty ambon, głęboko podciętych okapów i grzybów

skalnych. W ścianach, osiągających wysokość do 6 m, utworzyły się płaskie zagłębienia i wystające gzymsy. Liczne są drobne urzeźbienia powierzchni skal w postaci głębokich, owalnych wgłębień podzielonych koronkowymi żeberkami. Warto zwrócić uwagę na rośliny porastające skały, takie jak: paprotka zwyczajna, zanokcica skalna, rojnik pospolity. Mikroklimat powierzchni skal sprzyja także licznym porostom i mchom. Ciekawy jest drzewostan rosnący na północ od ciągu skal. Jest to ponad stuletni bór sosnowo-dębowy z udziałem brzozy.

• Rezerwat „Skały w Krynkach”

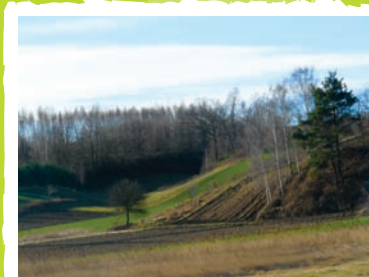
Status rezerwatu otrzymał fragment lasu na stoku Doliny Kamiennej, w pobliżu Zalewu Brodzkiego, na południe od miejscowości Krynki Małe. Celem ochrony jest zachowanie - ze względów naukowych i dydaktycznych, monumentalnych bloków piaskowca dolnotriasowego.

Niektóre skały podobne są do okapów, ambon, czy wielkiego grzyba. Osady te powstały na dnie rzeki, o czym świadczy ich uziarnienie i warstwowanie przekątne. Ciekawostką

jest to, że niedaleko od rezerwatu w Krynkach znajduje się odsłonięcie skal powstałych w podobnym okresie, lecz w środowisku morskim. W granicach rezerwatu mieści się także mroczny wąwóz z pionowymi, wyniosłymi ścianami skalnymi o wysokości do 10 m.

• Rezerwat „Rosochacz”

Położony jest koło miejscowości Lubienia, na skraju lasu, przy drodze Starachowice - Lubienia. Rosnące przy trasie pomnikowe drzewa tworzą jakby bramę wejściową do rezerwatu. Obejmuje on lasy obszaru źródłiskowego rzeczki Świętojanki. Z powodu swej niedostępności ten bagnisty obszar lasu stanowi enklawę cennej flory i fauny Lasów Ilżeckich. Biegnie tędy ok. dwukilometrowa ścieżka dydaktyczna, na której z pomostów zbudowanych nad torfowiskami możemy poznawać ciekawe i chronione gatunki roślin. Rośnie tu m.in. wawrzynek wilczczyko, cis, rosiczka okrągłolistna, widlak jałowcowaty, widlak wroniec, lilia złotogłów, podkolan biały, starzec Fuchsa. Wędrując po najbardziej niedostępnych partiach lasu można usłyszeć głos jastrzębia gołębiarza krążącego w pobliżu gniazda. Zatrzymuje się tu na odpoczynek także sokół wędrowny. Miejsce gniazdowania ma tu obecnie bocian czarny, który na śródleśnych torfowiskach znajduje obfitość pokarmu.



Krajobraz w miejscowości Krynki

Rezerwat „Skały w Krynkach” jest to, że niedaleko od rezerwatu w Krynkach znajduje się odsłonięcie skal powstałych w podobnym okresie, lecz w środowisku morskim. W granicach rezerwatu mieści się także mroczny wąwóz z pionowymi, wyniosłymi ścianami skalnymi o wysokości do 10 m.



Skaly w Rudzie

Pomniki przyrody

• Skały w Rudzie

Na stromym malowniczym stoku nad Zalewem Brodzkim występują niezliczone większe i mniejsze bloki skal zbudowane z piaskowców dolnotriasowych. Najciekawsze z nich są pomnikami przyrody, np. monolityczna baszta o wysokich, pionowych ścianach oraz pobliskie ośmiometrowe urwisko z półką skalną o długości 20 m i niszą u podstawy. Świetnie nadają się one do wspinaczki. Zamocowane są tu na

stałe specjalne uchwyty. Każda skała jest niepowtarzalna, może zachwyć swoim kształtem, drobną rzeźbą powierzchni, różnorodnością kolorów i porastającą je florą. Niektóre bloki, zbyt głęboko podcięte u podstawy przez procesy wietrzenia, przewróciły się, tworząc ciekawe układy przestrzenne. Kamienne podłoże stanowi tu dobre siedlisko dla wielu gatunków porostów i mchów. W załomach skalnych licznie występuje paprotka zwyczajna. Na ziemi rozciągają się kobierce konwalii majowej i kokoryzki wonnej. Ciekawe formy przyjmują drzewa rosnące na skalach, np. brzoza, z korzenia której wyrastają cztery pnie, czy barokowo poskręcane sosny. Ciekawa jest także duża skała z rosnącymi na niej dwoma dębami, których korzenie próbują jak gdyby rozsadzić ją na dwie części.

• Ściana skalna w Krynkach

Ochroną objęto nieczynny kamieniołom oraz pobliskie źródło na zboczu Doliny Kamiennej w Krynkach. Warto zwrócić uwagę na to, że na powierzchni piaskowca utrwalone zostały zmarszczki falowe i ślady organizmów dennych powstałe w strefie przybrzeżnej mezozoicznego morza.

• **Nieczynny kamieniołom w Młynku**
Znajduje się na zalesionym stromym stoku góry, nad rzeczką Świętojanką. Jest to kolejny pomnik przyrody nieożywionej utworzony ze względu na ciekawy profil utworów geologicznych. Odsłania się w nim styk osadów jury dolnej i środkowej. Wyróżnia się tu aż osiem warstw skalnych różniących się składem chemicznym, uziarnieniem i kolorem, które tworzą prawdziwy geologiczny przekładaniec.

• **Daglezja zielona** - stanowi jedno z największych drzew pozostałych po parku dworskim w Gębicach.



Rojnik pospolity w rezerwacie „Skały w Krynkach”

Atrakcje turystyczne gminy Brody

Kościół parafialny pw. Wniebowzięcia Najświętszej Marii Panny w Krynkach

Kościół został wzniesiony w latach 1724-1741. Ta późnobarokowa świątynia posiada cenne zabytki z epoki oraz wiele zabytków znacznie syarszych (wg dokumentów, wcześniejszy kościół był wybudowany w 1353 roku przez pochodzącego z tych stron biskupa krakowskiego Bodzante). Nawa jest trójprzęsłowa, z dwiema kaplicami w transepcie. W kaplicy północnej znajduje się łaskami słynący obraz Matki Boskiej Częstochowskiej z XVI wieku. Główne wejście w trójdzielnej fasadzie ozdabia profilowany portal. Dach z więźbą trójstorczykową zwieńczony



Modrzewiowy dwór w Brodach

z początków XIX wieku. Cmentarz datowany jest na rok 1815. W starej części, znajdującej się blisko kościoła, rośnie dużo potężnych, wiekowych drzew, głównie sosen, lip, brzoź, akacji, a także wiele krzewów, takich jak tuje, bzy i cyprysy.

Modrzewiowa brama i dwie dzwonnice w Krynkach

Prawdziwą perłą drewnianego budownictwa sakralnego jest drewniana (modrzewiowa) brama - dzwonnica. Brama wejściowa na plac przykościelny wmontowana jest w dwie drewniane wieże - dzwonnice, z których każda zaopatrzona jest w furtę wejściową. Brama ta zbudowana została w 1770 roku i, ze względu na swój unikalny kształt, zaliczana jest do najważniejszych zabytków tego typu w Polsce.

Przelew wodny

Przelew wodny z 1840 roku zbudowany został z kamiennych ciosów w stylu klasycystycznym; spiętrzal niegdyś wody Kamiennej napędzające urządzenia walcowni i pudlingarni w Brodach. Zachowany jest w świetnym stanie architektonicznym i malowniczo wkomponowany we współczesną tamę. Obiekt ten został umieszczony w herbie naszej gminy.

Kapliczki przydrożne

Charakterystyczną cechą wsi leżących na terenie gminy Brody, są występujące bardzo licznie kapliczki przydrożne oraz krzyże i wolnostojące figury maryjne lub związane z kultem Chrystusowym. Strzegą one wylotów dróg wiodących do danej osady. Stoją w centralnych miejscach poszczególnych miejscowości, w pobliżu kościołów, przed niektórymi domami - jako prywatne skarby fundatorów; stoją wreszcie na skrzyżowaniach dróg upamiętniając jakieś ważne lokalne wydarzenia. Jest ich kilka typów: zwykle drewniane krzyże lub solidne krzyże kamienne, często bogato zdobione, wykute z kamienia kunowskiego przez anonimowych artystów kamieniarzy. Są krzyże zdobione charakterystyczną figurą Chrystusa Frasobliwego (Brody, Krynki) oraz pełnowymiarowe figury i kapliczki.

Dom modrzewiowy w Brodach

Jest to drewniana willa z przełomu XIX i XX wieku, zbudowana w modnym wówczas stylu tyrolskim. Miejscowa legenda głosi, że projektantem willi był Stanisław Ignacy Witkiewicz, który również projektował wnętrze budynku.

Leśniczówka w Klepaczach

Na uwagę zasługuje również leśniczówka w Klepaczach. Ten drewniany obiekt,

jest barokową wieżyczką na sygnaturkę. Najcenniejszą częścią kościoła jest kaplica Matki Bożej różańcowej. Stanowi ona oddzielną budowlę (znacznie starszą), do której dobudowano nawę nowego kościoła. Kaplica posiada wspaniały ołtarz modrzewiowy ozdobiony licznymi rzeźbami, sztukaterią i obrazami o dużej wartości artystycznej.

Cmentarz w Krynkach

Cmentarz rzymsko - katolicki w Krynkach jest starym cmentarzem. Spoczywają tu prochy zmarłych

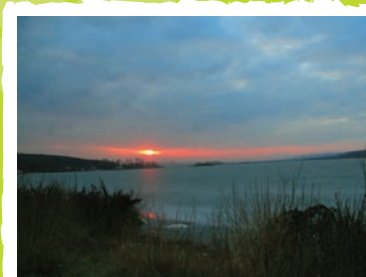


Młyn w miejscowości Styków

Zupełnie innymi zabytkami, bo związanymi z rolnictwem, są młyny wodne. Jest charakterystyczne, że młyny te instalowano na małych ciekach wodnych. Zachowały się na terenie gminy cztery budynki młyńskie - w Stykowie, Młynku i Brodach-Połągwi oraz Stawie Kunowskim, pochodzące z początku XX wieku. Wszystkie młyny zachowały się w stanie dobrym z zachowanymi niektórymi elementami mechanizmów przemiałowych. Jednak po elektryfikacji wsi do napędu młynów zaczęto używać silników elektrycznych, stąd też zniszczeniu uległy urządzenia hydrotechniczne. Aktualnie czynny jest jeden młyn w Stykowie, który świadczy usługi dla okolicznych rolników.

• Pakietowe produkty turystyczne

Pakietowe produkty turystyczne oferowane są przez zlokalizowane na terenie gminy Brody ośrodki wypoczynkowe:



Zachód słońca nad zalewem brodzkim

I. Ośrodek Wypoczynkowy „Oczko” w Krynkach. Położony jest w lesie na skraju Rezerwatu „Skały w Krynkach”, bezpośrednio nad Zalewem Brodzkim. Zapewnia bazę noclegową i gastronomiczną oraz sprzęt rekreacyjny. Koszt noclegu 20 - 30 zł/osobę. Koszt wyżywienia to ok. 30 zł/osobę. Tel. 041 271 66 96. Właściciel: Dariusz Bednarczyk.

• Propozycja weekendu

„Aktywny weekend w Brodach” – turystyka piesza i rowerowa

Dzień pierwszy

I. Turystyczny szlak pieszy „Wokół Zalewu Brodzkiego” (kolor żółty), Wycieczkę



Centrum Kultury i Aktywności Lokalnej w Brodach

liczący ponad 100 lat, jest objęty nadzorem konserwatorskim. Jest to ostatnia na naszym terenie leśniczówka położona na polanie pośród kompleksu leśnego. W pobliżu leśniczówki znajdują się pozostałości po nieczynnych od lat szybowych kopalniach rudy żelaza, torowiska po kolejach śródleśnych, a także rezerwat leśny „Zapadłe doly” z unikalnymi pomnikami i innymi zjawiskami krasowymi. Rośnie tu zabytkowy dąb „Macius”.

• **Młyny wodne**
Korzystając z informacji zawartej w mapie rozpoczynamy pieszą wędrowkę wokół zalewu. Całkowita długość szlaku to 15 km. Na szlaku zobaczymy: kościół w Krynkach, dolinę potoku Ruśnia z Małym Stawem, skały w Rudzie, młyn wodny w Stykowie, skały w Krynkach.

Po drodze mamy możliwość skorzystania z posiłków w restauracji „Karpik”, która specjalizuje się w daniach rybnych. Jedynym kosztem jest koszt posiłku, pozostałe atrakcje są bezpłatne.

• **Noclegi:** w ośrodku wypoczynkowym „Oczko”, przystani wodnej w Brodach, ośrodku wypoczynkowym Powiatowego Zakładu Aktywności Zawodowej w Stykowie, w gospodarstwach agroturystycznych w Młynku, Brodach i Lipiu. W sezonie również w ośrodku wypoczynkowym WSE-H w Krynkach.

II. Szlak rowerowy „Wokół gminy Brody” (kolor czarny). Długość szlaku - 40 km. Początek przed budynkiem Centrum Kultury i Aktywności Lokalnej



Na rowerowym szlaku

w Brodach przy ul. Starachowickiej 9. Na szlaku znajdują się wszystkie wyżej wymienione atrakcje turystyczne i przyrodnicze, zlokalizowane na terenie gminy Brody. Istnieje możliwość skorzystania z posiłków w restauracjach „Karpik”, „Carmen”, „Szary Wilk”, „Bar Irena”, „przystań wodna”, znajdujących się na trasie przejazdu. Cena pełnego obiadu od 25 zł.

Dla zainteresowanych istnieje możliwość wypożyczenia rowerów w przystani wodnej w Brodach, przy ul. Starachowickiej 35 (nad zalewem). Koszt 20 zł/dobę (do negocjacji).

• Produkty lokalne

Weekendowy pobyt na terenie gminy Brody jednej osoby to koszt ok. 100 zł.

Gospodarstwa agroturystyczne oferują produkty lokalne, m.in. konfitury, kompoty owocowe, nalewki, natomiast potrawy kulinarne opierają na tradycyjnych recepturach i przepisach, m.in. „Zalawajka”, parka, pierogi. Produktem lokalnym jest również miód pszczeły z pasieki „Toczek”.